

2024年度 富士宮支店運営委員会活動紹介



ろうきん富士宮支店運営委員会



富士宮支店運営委員会は
11会員14名で構成してい
ます。

労働組合9会員
互助会2会員



※2024年度上期メンバーの集合写真です。

ろうきん富士宮支店

2024年度 活動テーマ



助け合いで広がる安心と笑顔
伝えよう地域の仲間に

働く仲間とその家族の安心と笑顔のため、地域のすべての人に
〈ろうきん〉を伝えたい！！

2024年度 ろうきん富士宮支店運営委員会 議事

開催月	議事（4月～9月）
4月	<ol style="list-style-type: none"> 1. 年間推進報告・活動方針について 2. 富土地域共通取組について
5月	<ol style="list-style-type: none"> 1. 2024年度アクションプランの取組みについて <ol style="list-style-type: none"> (1) 青年層スキームの確立に向けて (2) 一斉積立の新規導入・増額について 2. 宮(グ)ループ活動
6月	<ol style="list-style-type: none"> 1. 預金結集に向けた取組み <ol style="list-style-type: none"> (1) 一時金支給時期に向けた好事例の共有・具体的な取組みメニューについて (2) 退職者取組みの強化について 2. 宮(グ)ループ活動
7月	<ol style="list-style-type: none"> 1. 宮(グ)ループ活動 ※グループ毎に討議を実施 <ol style="list-style-type: none"> (1) 推進シート振り返り ～第1四半期点検～ (2) 宮ループ活動に向けた意見交換 (3) 住宅セミナーの実施について
8月	<ol style="list-style-type: none"> 1. 宮（グ）ループ活動 2. 2024年度下期事業計画アクションプランに基づく取組み施策
9月	<ol style="list-style-type: none"> 1. 静岡ろうきん下期取組施策について 2. 秋季代表者会議 議案について 3. 宮(グ)ループ活動 <p>※分散会にて秋季代表者会議の議案に関する討議も実施</p>

議事のほか、毎回
「各運営委員からの活動報告」と
「宮(グ)ループ活動」
を実施しています。

また、冒頭ではろうきん「ふもと会」
を招く等、業者会との関係強化を
図っています。



2024年度 ろうきん富士宮支店運営委員会 議事

開催月	議事（10月～1月）
10月	<ol style="list-style-type: none"> 1. 秋季会員代表者会議 議事について 2. 秋季会員代表者会議 議案の修正について 3. 宮(グ)グループ活動
11月	<ol style="list-style-type: none"> 1. お客様を破綻させない取組みについて 2. “家計見直し取組みとしての” 明細出すだけ Rポゲっちゅキャンペーンについて 3. 一時金取組みに関して 4. 宮(グ)グループ活動 <p>※分散会にて推進シートの第3四半期途中までの振り返りも実施</p>
12月	<ol style="list-style-type: none"> 1. ろうきん業態としての「2030年システム更改」について 2. 口座売買等に関する注意喚起ツールの活用について 3. 有期・派遣・パート契約者専用ローン ～ぱぁとふる・結(むすぶ)～ の取扱い開始について 4. 宮(グ)グループ活動
1月	<ol style="list-style-type: none"> 1. 2025年度事業計画アクションプラン第一次案について 2. 宮(グ)グループ活動
2月	<ol style="list-style-type: none"> 1. 宮(グ)グループ活動



宮(グ)グループ活動の詳細は、次ページ以降をご確認ください。

宮(グ)グループ活動

^グつくる宮グループ とは…

- ★運営委員会NEWS や教宣物などの情報発信ツールの作成を担当
- ★運営委員会における商品・サービス・金融知識に関する学習を担当



^グひろめる宮グループ とは…

- ★地域会員に対するオルグ活動を担当
- ★情報発信ツールを活用し、ろうきんや「ふもと会」を周知する活動を担当

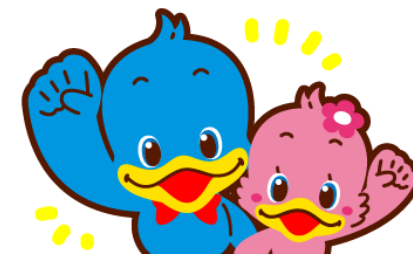


2024年度の当運営委員会は宮グループ活動を中心に取組みを進めています。

運営委員会活動経過

日付	活動（4月～6月）
2024年度	宮ループ活動始動
5月17日	春季会員代表者会議
5月28日	初の宮ループ討議実施（第2回運営委員会にて）
6月19日	1 on 1 学習会：テーマは「オートローン」 ※つくる宮ループ企画
6月～	オリジナル絆創膏制作開始 ※つくる宮ループ

制作物は絆創膏とし、
つくる宮ループの運営委員全員がデザイン案を持ち寄ることとしました。



～1 on 1 学習会風景～
つくる宮ループのメンバーよりひろめる宮ループのメンバーへ

運営委員会活動経過

日付	活動（7月～9月）
7月17日	1 on 1 学習会：テーマは「キッズエース預金」 ※つくる宮グループ企画
7月26日	イオンモールキャラバン隊 ※ひろめる宮グループ 運営委員4名対応・グッドマナーティッシュ配布
7月中	会員オルグ実施 ※ひろめる宮グループ 運営委員3名対応
8月中	会員オルグ実施 ※ひろめる宮グループ 運営委員1名対応
9月	オリジナル絆創膏完成 ※つくる宮グループ デザイン案の中からオリジナルシールも制作
9月	ミーツ9月号に運営委員会紹介掲載



～イオンモールキャラバン隊～



オリジナル絆創膏台紙



オリジナルシール

運営委員会活動経過

日付	活動（10月～12月）
10月	ライフイベント・商品確認ツール作成 ※つくる宮グループ
10月15日	運営委員会にてウェルカムボードを作成 「エース預金・キッズエース」「アプリ・アルポ」 ※つくる宮グループ
11月中	会員オルグ実施 ※ひろめる宮グループ 運営委員2名対応
11月8日	秋季会員代表者会議
11月11日 11月22日	イオンモールキャラバン隊 ※ひろめる宮グループ 運営委員4名対応・家計見直しティッシュ配布
11月25日	運営委員会にてウェルカムボードを作成 「一時金・ボーナス預金」 ※つくる宮グループ
12月10日	新任運営委員セミナー ※小林講師
12月24日	運営委員会にてウェルカムボードを作成 「ローン見直し」 ※つくる宮グループ



～会員オルグ～

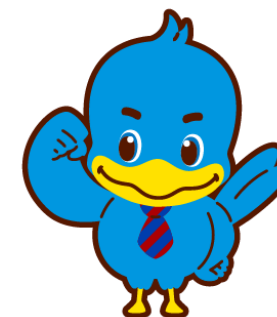


～イオンモールキャラバン隊～

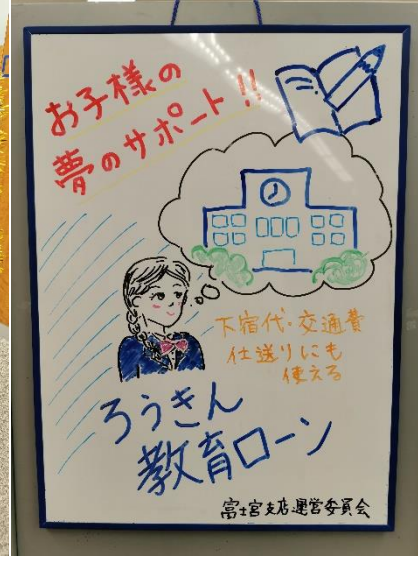
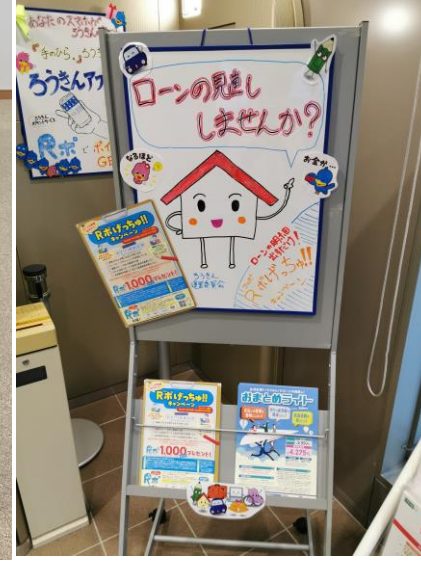
運営委員会活動経過

日付	活動（1月～）
1月27日 1月29日	会員オルグ実施 ※ひろめる宮グループ 運営委員1名対応
1月28日	第42回運営委員トップセミナー 飯室運営委員長、浦本副運営委員長参加
1月30日	運営委員会にてウェルカムボードを作成 「教育ローン」「給与振込」 ※つくる宮グループ
2月4日	書記担当者研修会
2月14日	イオンモールキャラバン隊 ※ひろめる宮グループ 4名参加
2月17日 ・19日	会員オルグ実施 ※ひろめる宮グループ 運営委員2名対応

つくる活動も
ひろめる活動も
全員で
取り組んでいます



運営委員会活動経過



～オリジナルウェルカムボード～
富士宮支店 店頭に設置★



運営委員会活動経過



～2月28日作成 グッドマナーの循環ポスター～

運営委員会活動経過



ライフイベントカレンダーからみる預金・ローン 商品紹介編				
サービス名	概要	用途	ポイント	こんな方におすすめ
貯める	一般財形貯蓄	自由	1 給与天引きで貯蓄ができる 2 先取り貯蓄で管理が簡単 3 自由に使える 4 オートローン・教育ローン等の金利割引 ※条件の付く商品 ※条件詳細は要確認	1 手元なく貯蓄できる仕組みを作りたい方 2 社会人になりこれからしっかり貯蓄をしたい方 3 子どものために貯蓄していきたい方 など
	貯蓄年金貯蓄	老後の生活資金の準備	1 給与天引きで貯蓄ができる 2 申請後給付あり 3 オートローン・教育ローン等の金利割引 ※条件の付く商品 ※条件詳細は要確認	1 老後の資金をしっかりと貯めていきたい方
	貯蓄住宅貯蓄	住宅購入・リフォーム資金の準備	1 給与天引きで貯蓄ができる 2 オートローン・教育ローン等の金利割引 ※条件の付く商品 ※条件詳細は要確認	1 将来住宅取得を検討している方
	エース預金	自由	1 普通預金口座から毎月定額を積み立てる定額預金 2 1回金・ボーナス預金も可	1 お勤めの企業に財形制度がない方 2 手元なく貯蓄できる仕組みを作りたい方 3 社会人になりこれからしっかり貯蓄をしたい方 4 子どものために貯蓄していきたい方 など
借る	住宅ローン	住宅関連費用	1 有担保型と無担保型がある 2 有担保型は誰でも低金利が9割 3 金利割引制度あり 4 変動金利型・固定金利型など自由に選べる	1 住宅取得を検討の方 2 リフォームを検討の方 3 住宅ローンの見直しをしたい方 など
	オートローン	車両運搬の費用	1 車・オートバイ等の購入の際に使えるローン 2 水上バイクやセーターボートの購入にも使える 3 車検・修繕・免許取得費（自動車学校）でも可	1 車を買いたい方 2 ディーラーローンを利用している方（ローンの見直し） 3 新入社員の方（勤続1年未満でも相談可能） など
	教育ローン	入学費、授業料・交際費・学用品、下宿代等の教育資金全般	1 会員に所属する方は低金利が9割 2 金利割引制度あり 3 カードローン型もあり 4 団体信用生命保険が付けられ安心 5 再貸との提携融資もあり	1 これからお子さんが中学・高校・専門学校・大学等へ進学される方 2 お子さんが海外留学される方 など
	ライフローン	家電家電購入・旅行・レジャー・結婚費用等	1 多様な目的、資金用途に使えるローン 2 趣味や旅行などにも使える 3 他金融機関でのローンの借換えとしても利用可	1 会員に所属する方は低金利が9割 2 幅広い用途で利用可能
	その他ローン	・内定者向けの車購入資金などで使える「就職内定者応援ローン」 ・他行カードローンの借換えに使える「おまとめライト」 ・自由に使える「カードローンマイプラン」 ・子育て資金として「子育て応援ローン」、介護費用などで使える「福祉ローン」 など種類はまだまだ		1 海外旅行を計画されている方 2 引っ越しを考えている方 3 カードローンを見直ししたい方 など
備える	投資信託・NISA	投資信託・NISAの相談をご希望の場合は、（ろうきん）富士宮支店へご連絡ください。		
	iDeCo	iDeCoの相談をご希望の場合は、（ろうきん）富士宮支店へご連絡ください。		

●各種商品の詳細は、別途配布の商品チラシをご確認ください。 ●商品の詳しい説明書は営業所に設置してあります。
●ローンの返済試算は店頭またはホームページでご確認いただけます。 ●諸条件によりご希望にそえない場合があります

24-416-028

～ライフイベント・商品確認ツール～

運営委員会活動経過



富士宮支店活動テーマ

助け合いで広がる安心と笑顔 伝えよう地域の仲間に
働く仲間とその家族の安心と笑顔のため、地域の全ての人に〈ろうきん〉を伝えたい!!

運営委員長 飯室 憲一さん

ニッピ労働組合 ※中央執行委員長



富士宮支店運営委員会は11会員14名で構成されています。互助会からも3会員4名が参画しており、幅広い勤労者の意見を運営委員会に反映させることができます。

活動テーマは、運営委員長が基本コンセプトを示し、それに基づき運営委員一人ひとりがテーマを考え、全員で選び決めしました。働く仲間とその家族の笑顔のため、地域の全ての人に〈ろうきん〉を伝えたいという想いが込められています。当運営委員会では「参画」と「主体性」を皆が意識し、決定した取組みを即時実行するため、今年度より運営委員会の開催回数を代表者会議開催月含め年間12回としました。これにより議論の継続性を担保し、議論した結果に基づきスピード感を持って取組みを遂行できています。

副運営委員長 浦本 幸男さん

日本プラスト労働組合 ※執行委員長



富士宮支店運営委員会では「つくる宮(グ)グループ」と「ひろめる宮(グ)グループ」の2つのグループを中心に様々な取組みを策定しています。

宮(グ)グループ活動について、運営委員長と副運営委員長はアドバイスやサポートを行います。宮(グ)グループメンバーから選出したリーダーが中心となり主体的に活動しています。本活動を通じ、地域会員の取組み活性化への役割を発揮するとともに、運営委員自身も「運営委員会に参加して良かった」「勉強になった」「他の会員と交流できて参加するのが楽しい」と感じられる、そんな運営委員会を目指しています。

地域の働く仲間のため
ろうきん富士宮支店運営委員会は
これからも取組みを進めていきます

